

EXTRAIT DU PROGRAMME REGIONAL


**MINISTÈRE
DE LA CULTURE**
*Liberté
Égalité
Fraternité*



rendezvousauxjardins.fr

#RDVJ

Provence-Alpes-Côte d'Azur





Catherine Pégard

Ministre de la Culture

© Jeanne Accorsini MC SIPA PRESS

Les jardins, un patrimoine vivant à partager

Les jardins font partie de ces lieux où le temps semble suspendre son cours, où la nature, patiemment guidée par la main de l'homme, dialogue avec les saisons, la lumière et le regard. A la fois oeuvre vivante et espace d'intimité, ils incarnent une promesse d'équilibre, une invitation à la contemplation, une expérience sensible qui s'adresse à l'esprit et aux sens.

Du 5 au 7 juin 2026, la 23e édition des *Rendez-vous aux jardins* invite chacun à franchir le seuil de ces univers singuliers, parfois secrets, toujours inspirants. Partout en France, des milliers de jardins – historiques, contemporains, publics ou privés – ouvriront leurs portes pour révéler la diversité et la vitalité d'un patrimoine en perpétuelle évolution. Ils racontent nos territoires, témoignent de savoir-faire d'excellence et expriment un art de vivre profondément ancré dans notre culture.

Le thème choisi de cette édition, « Les cinq sens au jardin : la vue », met à l'honneur le regard. Regarder un jardin, c'est certes en percevoir les contours, mais c'est aussi entrer dans une composition, en saisir les lignes de force, en éprouver les nuances et les jeux de lumière. C'est aussi apprendre à voir autrement, à affiner son regard, à se laisser surprendre.

Cette année, une attention particulière sera portée à l'accueil des personnes en situation de handicap visuel, afin que chacun puisse accéder à la richesse de cette expérience.

Cet événement doit sa réussite à l'engagement remarquable de celles et ceux qui, avec passion et générosité, oeuvrent à sa réalisation : propriétaires, jardiniers, associations, collectivités territoriales, bénévoles et partenaires. Leur mobilisation contribue, année après année, à faire des *Rendez-vous aux jardins* un moment privilégié de transmission, de découverte et de rencontre.

Le vendredi sera consacré aux publics scolaires et le week-end, les jardins s'ouvriront à tous les publics. Au détour d'une allée, à l'ombre d'un bosquet, face à une composition soigneusement réfléchie, chacun est invité à renouer avec l'esthétique et la rêverie.

Je vous donne rendez-vous aux jardins !

Catherine Pégard

Ministre de la Culture

LE LABEL JARDIN REMARQUABLE

Le label « jardin remarquable », créé en 2004 par le ministère de la culture et de la communication avec le concours du Conseil national des parcs et jardins, vise à reconnaître et valoriser des parcs et jardins ouverts au public et bien entretenus. Ce label concerne à la fois les jardins anciens, protégés ou non au titre des monuments historiques, et les jardins contemporains. Il s'agit d'un label d'État, accordé pour une durée de 5 ans renouvelable par une décision du préfet de Région après avis favorable d'une commission présidée par le directeur régional des affaires culturelles.

Les critères pris en compte pour l'attribution sont la composition, l'intégration dans le site, la présence d'éléments remarquables, l'intérêt botanique, l'intérêt historique, l'accueil des publics et l'entretien dans le respect de la qualité environnementale.

Le label procure les avantages suivants :

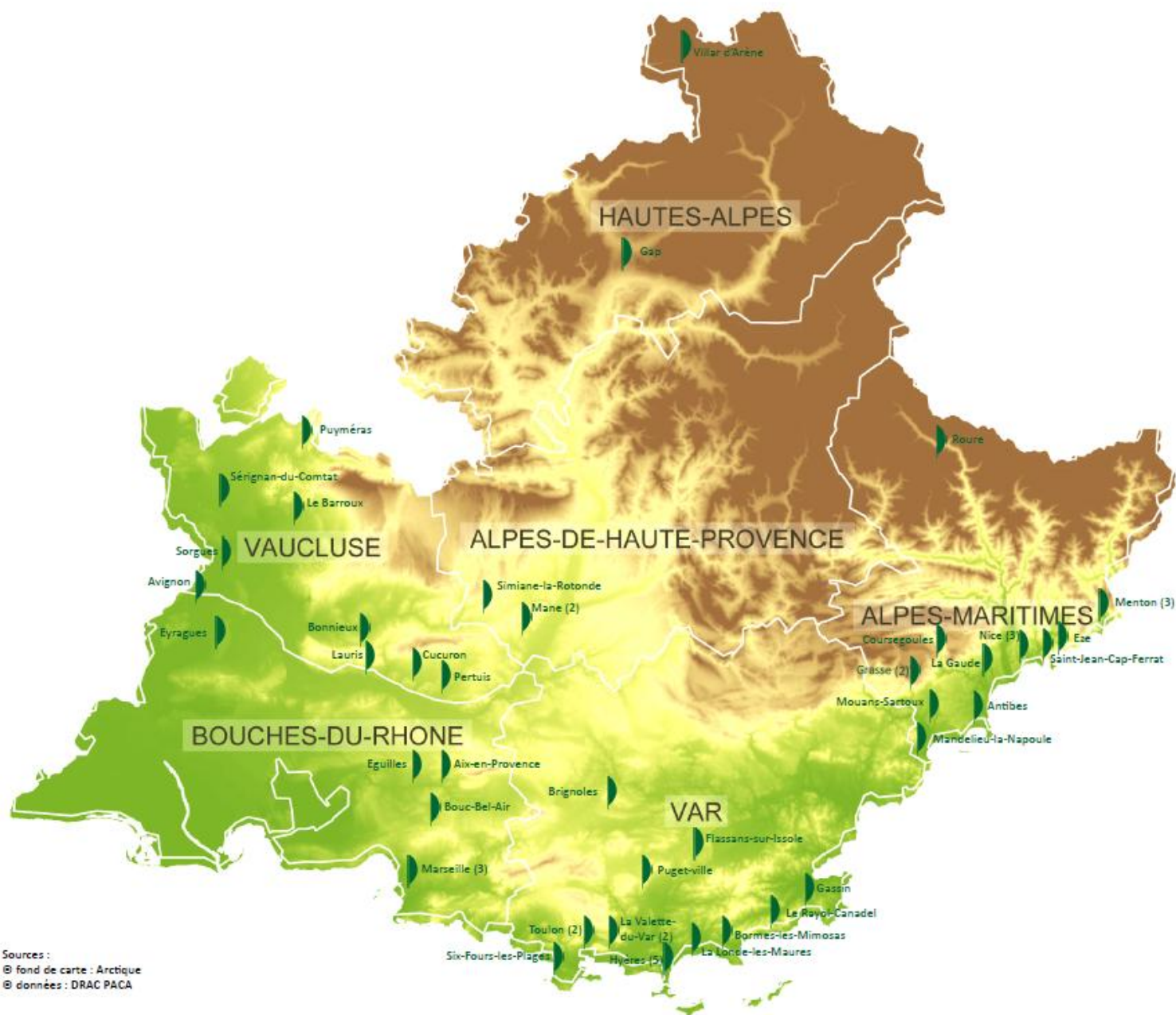
- Mention dans les documents diffusés par le ministère de la Culture ;
- Possibilité d'obtenir une signalisation routière spécifique ;
- Autorisation d'utiliser le label et son logo sur tous les documents de communication et de signalétique ;
- Possibilité d'une prise en compte dans la définition des plans locaux d'urbanisme (PLU).

Le label engage en contrepartie les propriétaires à assurer un entretien régulier de leur jardin, à ouvrir au public au moins 40 jours et 6h par jour entre le 1er janvier et le 31 décembre, à participer au moins à une opération nationale (Rendez-vous aux jardins et/ou Journées européennes du patrimoine), à mettre une documentation à disposition du public, à apposer la plaque figurant le logotype du label.

Au 2 avril 2026, 473 parcs et jardins bénéficiaient de ce label en France. A ce jour, la région Provence-Alpes-Côte d'Azur compte 53 jardins labellisés. Ils sont répartis dans les six départements de la région et concernent des jardins de différentes époques, publics ou privés, d'intérêt historique, paysager, urbain, botanique, ethnobotanique, artistique, voire ludique... Ils témoignent ainsi de la variété de nos jardins, de la diversité des approches et du dynamisme de la création contemporaine.



LOCALISATION DES JARDINS LABELLISÉS REMARQUABLES



Liste des jardins labellisés

ALPES-DE-HAUTE-PROVENCE

MANE

Jardins du prieuré de Salagon
04 92 75 70 50
www.musee-de-salagon.com

Parc du château de Sauvan
06 70 03 27 04

SIMIANE-LA-ROTONDE

Jardin de l'ancienne abbaye de Valsaintes
04 92 75 94 19 – www.valsaintes.org

HAUTES-ALPES

GAP

Domaine de Charance
04 92 53 26 79
www.ville-gap.fr/charance

VILLAR-D'ARENE

Jardin du Lautaret
04 92 24 41 62
www.jardindulautaret.com

ALPES-MARITIMES

ANTIBES

Jardin botanique de la villa Thuret
04 92 38 64 70
<https://jardin-thuret.hub.inrae.fr/>

COURSEGOULES

Jardin du vallon du Brec
<https://levallondubrec.fr>

EZE

Jardin exotique
04 93 41 26 00
www.jardinexotique-eze.fr

GAUDE (La)

Jardin de l'Argelière
04 93 24 46 36 – <https://argeliere.fr>

GRASSE

Jardin de la villa Fort France
04 93 36 04 94
www.valeriedecourcel.fr

Jardin de la Mouissone

79, chemin de Saint-Christophe
06 11 18 72 84
<https://www.lamouissone.com/fr/la-mouissone-accueil>

MANDELIEU-LA-NAPOULE

Jardin du château de La Napoule
04 93 49 95 09
www-chateau-lanapoule.com

MENTON

Citronneraie du mas Fofaro
06 80 26 52 24
<https://lacitronneraie.fr/>

Jardin botanique du Val Rahmeh

04 93 35 86 72
<https://www.jardinbotaniquevalrahmehmenton.fr>

Serre de la Madone

07 49 18 29 16
jardinsdexception@ville-menton.fr

MOUANS-SARTOUX

Jardins du Musée International de la Parfumerie
04 92 98 92 69
<https://jardinsdumip.museesdegrasse.com/>

NICE

Jardin botanique
04 92 29 41 80
jardin.botanique@ville-nice.fr

Jardin de la villa Masséna

04 93 91 19 10

Parc Phoenix

04 92 29 77 00 – www.parc-phoenix.org

ROURE

Arboretum Marcel Kroenlein
04 93 35 00 50
www.arboretum-roure.org

SAINT-JEAN-CAP-FERRAT

Jardins Ephrussi de Rothschild
06 62 22 05 58
<https://villa-ephrussi.com>

BOUCHES-DU-RHÔNE

AIX-EN-PROVENCE

Jardin de la bastide de Romégas
06 60 59 17 53
www.jardins-romegas-provence.com

BOUC-BEL-AIR

Jardins d'Albertas
04 42 22 94 71 <https://jardinsalbertas.com/>

EGUILLES

Le jardin d'Eguilles
06 16 57 08 64 – www.max-sauze.com

EYRAGUES

Bambous en Provence
06 83 98 65 34
<http://bambous-en-Provence.com>

MARSEILLE

Jardin botanique E.M. Heckel
Parc Borély
08 10 81 38 13 – www.marseille.fr

Jardin de la villa Santa Lucia
06 22 65 52 05

VAR

BORMES-LES-MIMOSAS

Parc Gonzalez
04 94 01 38 38
www.bormeslesmimosas.com

BRIGNOLES

Jardin Charles Gaou
<http://www.brignoles.fr>

FLASSANS-SUR-ISSOLE

Commanderie de Peyrassol
04 94 69 71 02 – www.peyrassol.com

GASSIN

Jardin Germaine l'Hardy-Denonain
04 94 56 18 42 www.parcsetjardinspaca.com

HYÈRES-LES-PALMIERS

Château noir
06 45 27 04 24 – lechateau noir.fr

Jardin du Castel Sainte-Claire

Parc Olbius Riquier
Parc Saint-Bernard
04 94 00 78 78 – www.hyeres.fr
<https://www.provencemed.com/hyeres-porquerolles/hyeres/jardins-remarquables/>

Jardin de la villa Carmignac

<https://www.fondationcarmignac.com/fr>

Plantier de Costebelle

06 76 87 01 56 www.parcsetjardinspaca.com

LONDE-LES-MAURES (LA)

Jardin zoologique tropical
06 03 82 00 98 – www.zootropical.com

PUGET-VILLE

Jardin du Réal
06 51 28 44 02 – <https://jardindureal.fr>

RAYOL-CANADEL-SUR-MER (LE)

Domaine du Rayol – Jardin des Méditerranées
04 98 04 44 00
www.domainedurayol.org

SIX-FOURS-LES-PLAGES

Jardins de la Maison du cygne – Centre d'art
04 94 10 49 90 / 04 94 10 80 20
<http://jardincygne.ville-sixfours.fr>

TOULON

Jardin Las
04 83 95 44 20 – museum.var.fr

Jardin Alexandre 1er

04 94 36 81 25
<https://www.toulon.fr/laissez-seduire/proxy/jardin-alexandre-1er>

LA VALETTE-DE-VAR

Domaine d'Orvès

04 94 20 53 25 – www.domaine.doreves.fr

Jardin de Baudouvin

04 94 23 74 04 – www.lavalette83.fr

VAUCLUSE

AVIGNON

Jardins du Palais des Papes

04 32 74 32 74

<https://avignon-tourisme.com>

BONNIEUX

Jardin de la Louve

06 03 01 43 12 lejardindelalouve@gmail.com

CUCURON

Pavillon de Galon

04 90 77 24 15

www.pavillondegalon.com

LAURIS

Jardin neuf du château

07 65 25 21 99 <http://www.lesamisdujardin.com>

PERTUIS

Jardin du château de Val Joanis

04 90 79 20 77 – www.valjoanis.com

PUYMERAS

Jardin de la basse fontaine

06 38 64 37 82

www.lejardindelabassefontaine.com

SERIGNAN-DU-COMTAT

Jardin de l'Harmas J.H. Fabre

04 90 30 57 62

www.harmasjeanhenrifabre.fr

SORGUES

Jardin de Brantes

06 62 09 98 22

www.jardindebrantes.com



Sommaire

JARDINS

ALPES-DE-HAUTE-PROVENCE	9-15
HAUTES-ALPES	16-17
ALPES-MARITIMES	18-25
BOUCHES-DU-RHÔNE	26-32
VAR	33-43
VAUCLUSE	44-52

LÉGENDES



Thème La Vue



Animation jeune public



Première ouverture / Ouverture exceptionnelle



Label Jardin remarquable



Monument historique

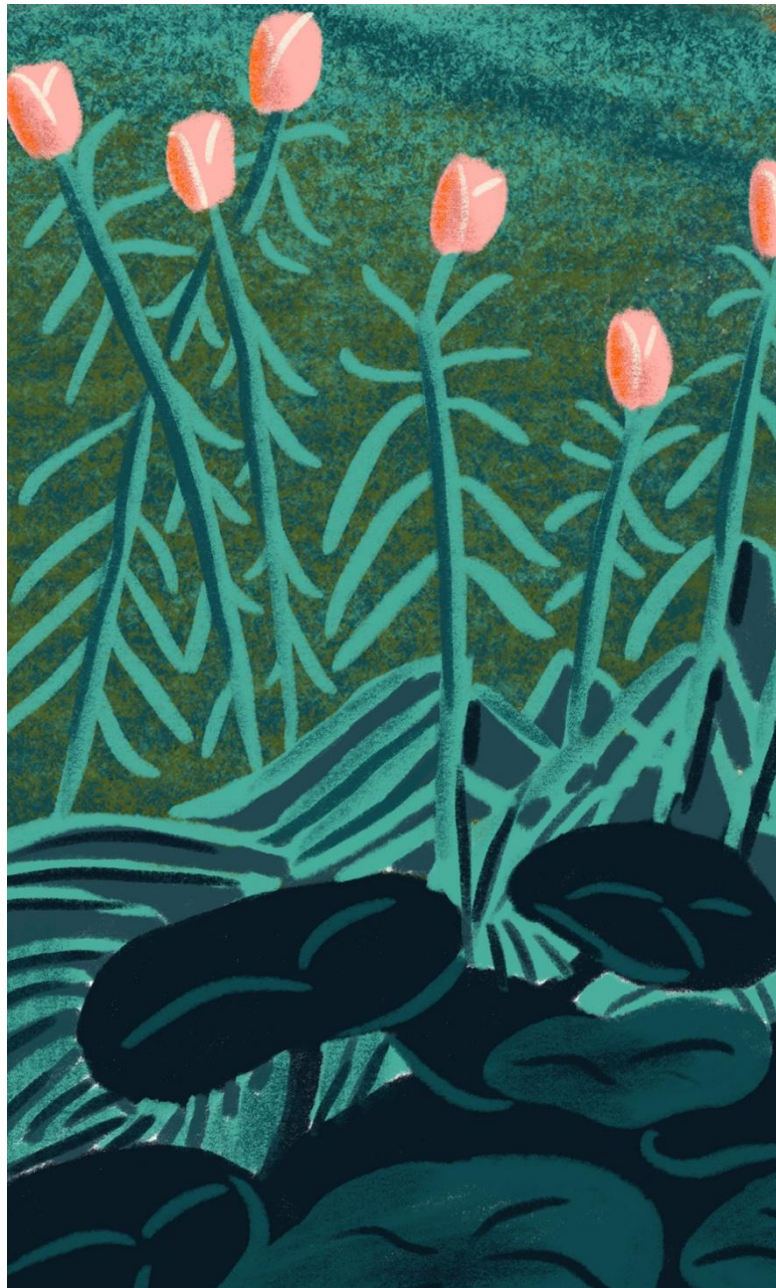


Label Ville et Pays d'Art et d'Histoire



Label Maison des Illustres

Alpes-de- Haute-Provence



Musée de la distillerie



© Mathieu Simoulin Verdon Pictures



VERDON-PICTURES.COM

De passage à Barrême, avez-vous déjà remarqué la grande cheminée en brique qui s'élançait dans le ciel ? Il s'agit d'une distillerie de plantes à parfum, et principalement de lavande. Elle est construite en 1905 par une société allemande implantée internationalement. Installé au cœur de la machinerie, le musée est dédié à l'histoire surprenante de cette usine et à la distillation de la lavande dans l'arrière-pays de Grasse. Plantes aromatiques, huiles essentielles et jeux mettront tous vos sens en éveil.

Animations : le 6 juin à 10h et 14h30 : découverte des collections du musée, à 10h30 : lecture de paysage depuis la chapelle Saint-Jean, à 15h30 : spectacle conte dessiné **Ouvert** : avril-mai-juin : week-end, ponts et jours fériés, juillet-mi septembre : tlj (10h-13h, 14h30-18h), visite privatisée ou visite guidée pour les

groupes toute l'année sur rés. Boutique/ Parking. **Entrée** : gratuite.

Les condamines 04330 Barrême

Tél : 06 79 01 78 25 - <http://www.secrets-de-fabriques.fr>

BRILLANNE (LA)

Les jardins de Vives-Eaux



©shirleyperez

Jardin botanique et pédagogique de plantes aromatiques et médicinales, plantes et fleurs mellifères, plantes et fleur du Luberon oriental.

Animations : le 7 juin de 14h 30 à 17h 30 : visite libre du jardin botanique et de l'exposition en cours. Accès libre à la bibliothèque tout public spécialisée « biodiversité végétale et animale ».

Ouvert : jusqu'en septembre deux jours par semaine, visite payante / parking.

Entrée : libre et participation libre pour RDVJ.

20, route des Alpes 04700 La Brillanne

Tél : 06 77 04 44 92 - <http://www.jardinsdeviveseaux.com>

DAUPHIN

La Redonne



© Jane Quarmby

144, chemin de la Plaine Redonne 04300 Dauphin
Tél : 07 87 41 43 41

Dans une zone naturelle préservée, rosiers, bassin, parterre à l'anglaise, potager, oliviers et jardin des iris savamment orchestrés par sa jardinière s'offrent à la contemplation.

Animations : le 5 juin de 10h à 16h 30, le 6 juin de 10h30 à 17h et le 7 juin de 10h à 17h : visite commentée. **Ouvert** : exceptionnellement pour les RDVJ / parking. Voiture nécessaire. **Entrée** : 5€/adultes.

DIGNE-LES-BAINS

Musée Promenade géoparc de Haute-Provence



©MadrigalProd

Animations : le 7 juin à 9h : découverte des secrets de fabrication des huiles essentielles, distillation avec Milefolia, après 4h le visiteur pourra repartir avec un flacon de distillat. **Ouvert** : 8€ /adulte, et 5€ / enfant de 7-14 ans. Entrée gratuite pour les moins de 7 ans. **Entrée** : sur réservation, animation gratuite comprise dans le prix du billet d'entrée.

Parc Saint-Benoît 04000 Digne-les-Bains
Tél : 04 92 36 70 70 reservation.mp@provencealpesagglo.fr

Sur la colline en rive droite de la Bléone, le parc du Musée Promenade à Digne-les-Bains vous invite à une déambulation ombragée, en compagnie des ruisseaux, au rythme des cascades pétrifiantes. Ponctué de nombreuses installations artistiques, le parc boisé se parcourt librement à travers divers sentiers qui relient l'art contemporain, la riche biodiversité locale illustrée dans le jardin des papillons et les expositions qui mettent en lumière la richesse géologique, les grands paysages et les patrimoines du territoire du Géoparc mondial Unesco de Haute-Provence.

FORCALQUIER

L'Atelier du Mille Pattes



© L'Atelier du Mille pattes

sur rendez-vous le matin et le reste de l'année. Parking public à proximité. **Entrée** : libre et gratuite.

3, rue des Trinitaires 04300 Forcalquier

Tél : 06 52 32 89 86 - latelierdumillepattes@gmail.com - <http://latelierdumillepattes.com>

Ce jardin discret offrant une vue dominante sur Forcalquier est riche de divers espaces présentant des végétaux adaptés aux terrains secs et ombragés. Jardin zen, amphithéâtre de verdure, jardin de rocaille, jardin d'ombre servent d'écrin aux poteries de l'Atelier du Mille Pattes

Animations : du 5 au 8 juin de 10h à 18h : visite libre ou commentée, exposition de sculptures de P. Bigard et céramiques de C. Pasteau en présence des artistes, lectures impromptues autour des plantes... **Ouvert** : d'avril à octobre de 14h à 19h du jeudi au lundi,

LINCEL-SAINT-MICHEL-L'OBSERVATOIRE

La Pistounette



© Messeaux Cathy

2531, route de Manosque 04870 Lincel – Saint-Michel-L'Observatoire

Tél : 06 70 81 17 32

Jardin créé en 1987, puis au fil des ans, sur une terre agricole vierge autour d'une vieille bergerie.

Animations : du 5 au 7 juin de 14h 30 à 19h : visite commentée. **Ouvert** : d'avril à fin juin le jeudi de 15h à 19h ou sur rendez-vous, en septembre et octobre uniquement sur rendez-vous. Parking en contrebas, près de la maison. **Entrée** : gratuite.

Musée et jardins de Salagon



© C. Brau



Aménagés autour du prieuré abritant un espace muséal ethnologique, les jardins illustrent les relations entre la société haute-provençale et son environnement végétal. Ils réunissent par thématique plus de 1 700 espèces de plantes (jardin médiéval, jardin de la noria, jardin des temps modernes, jardin de senteurs unique en France avec son parcours de mémoire des odeurs...). Salagon est un manuel à ciel ouvert, à la fois création esthétique, outil pédagogique et lieu de conservation des végétaux et des savoirs.

Animations : les 6 et 7 juin : parmi les nombreuses visites « les sens en action », le jardin médiéval, « les plantes qui soignent », « les plantes en un clin d'œil », visite commentée de l'exposition « En forêt, de la gestion à l'évasion », projection du film « Il était une forêt », exploration du thème du rouge à Salagon, « bibliothèque vivante » ; le 6 juin : table-ronde « Forêts et changements climatiques » ; le 7 juin : causerie avec Marie Marquet teinturière, dédicace avec Claude Siméon botaniste, démonstration de décors végétaux, « les plantes ornementales » visite avec la cheffe-jardinière, impromptus musicaux ateliers mini-trappeurs, aquarelle, illusion d'optique végétale, impressions colorées, création d'œuvres paléolithiques, « que dissimulent les plantes ? », concert de R. Imbert et J.L. di Fraya. **Ouvert** : de février à mi-décembre à partir de 10h. Tarif habituel haute saison : 8€/adulte, 6€/tarif réduit et enfant de +6ans, gratuit -6 ans. Parking y compris autocars, librairie, boutique, vente de plantes, aire de pique-nique. Anglais parlé. **Entrée** : jauge limitée pour certaines animations.

Prieuré de Salagon 04300 Mane

Tél : 04 92 75 70 50 - <http://musee-de-salagon.com>



SIMIANE-LA-ROTONDE

Jardins de l'abbaye de Valsaintes



© Valsaintes

L'abbaye de Valsaintes et ses jardins sont construits sur un rocher de grès dominant une vallée. Dans une région aux terres calcaires, la présence de cette roche de plus de 100 millions d'années crée des conditions de sols sableuses et acides. Le jardin a été aménagé depuis 30 ans dans ces conditions minérales très particulières. Aux espaces floraux riches d'une grande collection de roses associée à une flore spontanée ou intro-

duite, succèdent des jardins secs installés au pied des murs de restanques. Une collection de lavandes et un potager agroécologique enrichissent les jardins.

Animations : le 7 juin de 14h30 à 15h30 : conférence par M. Meilland sur la création de variétés de roses sans arrosage, ni taille. Les 5 et 6 juin de 12h à 12h30 et de 15h à 15h30 ; le 7 juin de 12h à 12h30 : approche du chant grégorien (histoire, fondements...) ; les 5 et 6 juin à 11h, 14h et 16h et le 7 juin à 11h et 16h : visite commentée par le jardinier (30 mn) ; du 5 au 6 juin : distillation de roses centifolia par G. Alcazar. Visite libre durant les 3 jours de 10h à 19h. **Ouvert** : visite libre ou guidée (horaires variables selon les saisons). Parking y compris autocars, boutique, librairie, restaurant, aire de pique-nique aménagée, vente de plantes. Anglais parlé.

Entrée : tarif RDVJ 10€.

Chemin de Boulinette 04150 Simiane-la-Rotonde

Tél : 04 92 75 94 19 - <http://www.valsaintes.org>



TURRIERS

Le Maurier - Jardin botanique



© Christine Van der Ham

Le Maurier jardin botanique 04250 Turriers
Tél : 06 01 90 20 21 - contact@lemaurier.com
<http://www.lemaurier-jardinbotanique.fr>

Fondé en 1994, ce jardin est aujourd'hui un riche exemple de renaturation dans des conditions difficiles. Il présente une abondance de flore typique de cette zone de montagne, dont certaines plantes sont devenues rares. Les plantes sauvages comestibles et médicinales trouvent leur place à côté d'une collection de roses anciennes. L'ensemble forme un lien entre la vie humaine et les montagnes sauvages aux alentours. L'établissement est en partenariat avec l'UNESCO Géoparc de Haute Provence..

Animations : les 6 et 7 juin à partir de 10h : visite guidée avec petite restauration offerte. **Ouvert** : de mai à juillet sur rendez-vous / bus depuis Sisteron, parkings. **Entrée** : gratuite, sur réservation.



HAUTES-ALPES



MONT-DAUPHIN

Jardin de Mont-Dauphin



© Centre des monuments nationaux

Ce jardin culturel se situe à l'emplacement de « l'ancienne cure », maison de l'ingénieur des fortifications. Il présente l'alimentation et le ravitaillement d'une place forte de montagne, lieu défensif abritant un village ainsi que les plantes alimentaires et médicinales des XVIIIe et XIXe siècles utilisées par les populations locales.

Animations : le 7 juin de 10h à 12h30 : visite commentée, gustative et participative. **Ouvert** : visite guidée par le jardinier botaniste, sur réservation. **Parking**. **Entrée** : gratuite, réservation sur le site de l'Office de tourisme.

4, chemin du jardin historique 05600 Mont-Dauphin

Tél : 04 92 45 18 34 - <https://reservation.lequeyras.com/>

VILLAR-D'ARENE

Jardin du Lautaret



© Serge Aubert

A 2 100 mètres d'altitude, la roche et la flore se mêlent pour recréer la diversité des paysages de montagne du monde entier. Plus de 2 000 espèces de fleurs, sont abritées dans les rocailles, enracinées dans les sols pierreux typiques de leurs milieux d'origine : éboulis calcaires, éboulis schisteux, éboulis siliceux, mur en tuf, roche volcanique... Autant de trésors minéraux qui façonnent les écosystèmes et magnifient la biodiversité

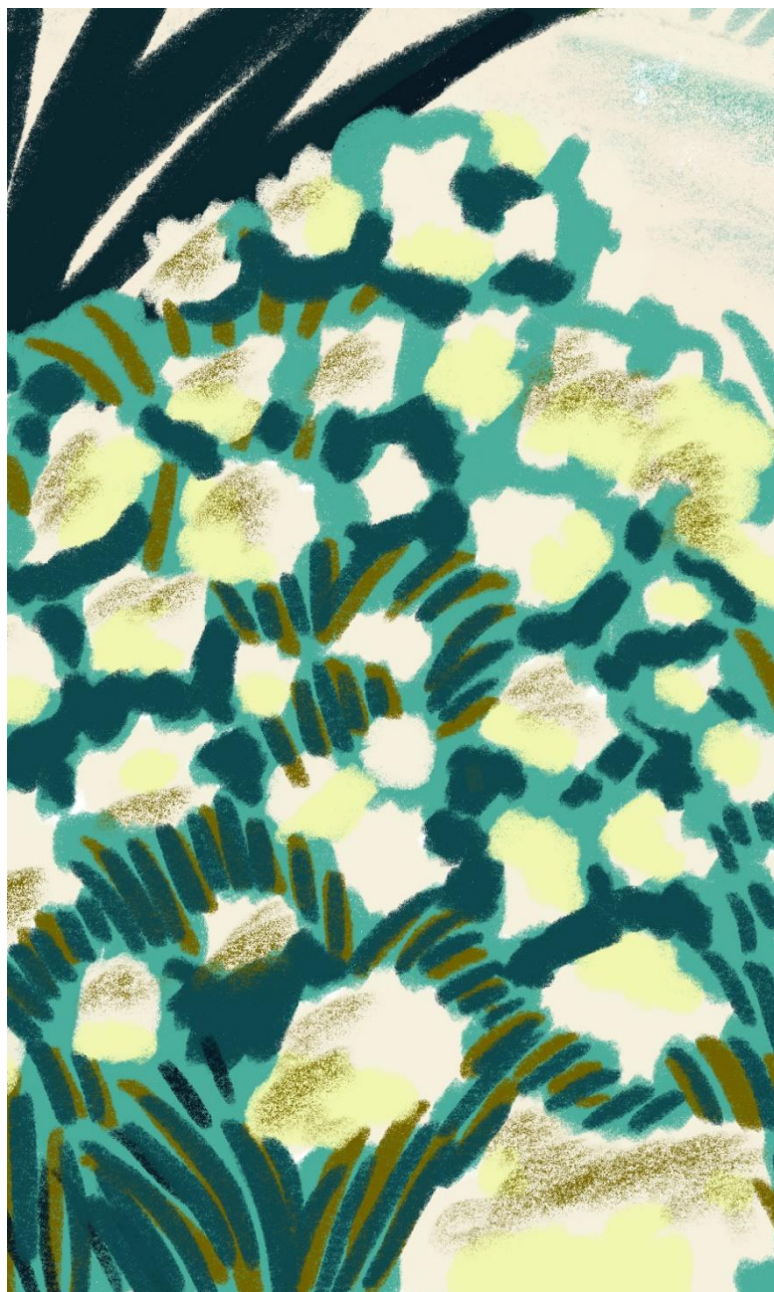
des plantes alpines. **Animations** : les 7 et 8 juin de 10h à 18h : visite libre du jardin du Lautaret ; visites guidées à 10h30, 14h30 et 16h. **Ouvert** : du 1er week-end de juin au 1er week-end de septembre inclus, tous les jours de 10h à 18h. Visites guidées quotidiennes. Espace muséographique. Nombreuses animations tout l'été. **Parking**, transports publics au col du Lautaret. **Entrée** : tarif : 8€/adulte, 6€ -de 18 ans, gratuit – de 12 ans.

Col du Lautaret 05480 Villar-d'Arène

Tél : 04 92 24 41 62 – <https://www.jardindulautaret.com> - <http://tiny.cc/info-pratiques>



ALPES-MARITIMES



ANTIBES

Villa Thuret



© AVH

Créé par Gustave Thuret, botaniste et algologue, dans le style des jardins romantiques du XIXe siècle, ce jardin botanique historique est dirigé par l'Unité expérimentale Villa Thuret de l'INRAE Paca. Il présente une collection d'arbres et d'arbustes exotiques en cours d'acclimatation dans une composition paysagère de 3,5 ha.

Animations : le 7 juin à partir de 10h : présentation des activités de l'association Valentin Haüy ; visites guidées avec

des personnes malvoyantes ou non, pour une sensibilisation à la déficience visuelle ; jeu autour de la chenille processionnaire du pin ; présentation des activités du conservatoire botanique national méditerranéen, animation par le CPIE « exercer vos sens » ; de 10h à 18h : visites guidées de la salle des illustres ; de 14h30 à 16h30 : visite guidées par des techniciens en expérimentation et production végétales. **Ouvert :** ouverture habituelle du lundi au vendredi (sauf jours fériés) : l'été 8h-18h, l'hiver 8h30-17h30. Visites individuelles libres et gratuites. Visites de groupe payantes et sur réservation (avec possibilité de guide). **Entrée :** libre et gratuite pour les RDVJ.

90, chemin Raymond 06160 Cap d'Antibes - Accès par le boulevard du Cap.

Entrée principale par le chemin Raymond

<https://jardin-thuret.hub.inrae.fr/>

CAGNES-SUR-MER

Jardin Marro



© propriétaire

Dans cette ancienne propriété maraîchère, le jardin existant depuis 1928 a conservé son système d'irrigation à l'ancienne, témoin d'un passé révolu. Ses topiaires et sa roseraie animent le jardin. Les propriétaires aiment à transmettre par des démonstrations ou des anecdotes les savoir-faire ancestraux, notamment les méthodes naturelles de jardinage.

Animations : les 6 et 7 juin de 10h à 11h30 : découverte des savoir-faire (topiaires, fontaines sèches, potager en permaculture, roseraie...).

Ouvert : sur réservation. **Entrée :** 4€/ adulte, gratuite pour les enfants, sur inscription.

3, avenue Germaine 06800 Cagnes sur Mer

Tél : 09 64 44 95 95

propietemarro@gmail.com

EZE

Jardin exotique



© BBO STUDIO

Entourant l'éperon rocheux qui abrite les ruines du château médiéval, le jardin présente de multiples facettes. Au sud, le parcours aménagé sur ses pentes arides sinue parmi la collection des plantes succulentes (agaves, cactus, crassulas, euphorbes...) originaires de régions désertiques dont l'Amérique du Nord, le Mexique ou l'Afrique du Sud.

Sur le versant nord, a pris place un jardin méditerranéen, selon le dessin de l'atelier du paysagiste Jean Mus. Un espace contemplatif entouré d'une végétation subtropicale d'une grande diversité offre une vue exceptionnelle jusqu'au golfe de Saint-Tropez.

Animations : le 6 juin de 10h30 à 11h30 et de 14h30 à 15h30 : visite guidée avec un focus sur la pigmentation des plantes. **Ouvert** : tous les jours de 9h à 16h30 de janvier à mars et de novembre à décembre ; de 9h à 18h30 d'avril à juin et octobre de 9h à 19h30 de juillet à septembre. Visite libre. **Entrée** : payante au tarif habituel, visite guidée gratuite, réservation conseillée (jauge limitée).

Rue du château 06360 Eze

Tél : 04 93 41 26 00 - www.jardinexotique-eze.fr

GAUDE (LA)

Sauvages et belles à croquer



© Alunni-Lemayeur

Dans ce petit jardin de 450m² s'entremêlent plantes sauvages, méditerranéennes et exotiques, comestibles ou purement ornementales. Les pierres de la région y ont aussi trouvé leur place : calcaire de Vence pour les murs, l'arche et la Porte de Lune donnant sur le mini jardin japonais ou encore les galets du poudingue des collines pour les calades. Les cheminements permettent de découvrir peu à peu le jardin offrant ainsi

plusieurs points de vue, que ce soit en partie basse avec les différents petits bassins qu'apprécient oiseaux et insectes ou en partie supérieure avec la rocaille. De nombreuses potées (collection de plantes succulentes, bonsais, plantes d'ombre...) ponctuent ce jardin.

Animations : les 6 et 7 juin à 10h, 14h et 16h : visite commentée. **Ouvert** : exceptionnellement pour RDVJ, escaliers pendant la visite. **Parking**. **Entrée** : 5€, sur réservation.

21, allée La Treille 06610 La Gaude

Tél : 06 14 38 08 19 - alumar@free.fr

Domaine de la Mouissone



© Lady Lockett

Cette oliveraie ancienne juchée sur les hauteurs de Grasse dans le quartier Saint Christophe, fut la propriété des Chiris. Le domaine a retrouvé les 12 niveaux de restanques originels. Des jardins thématiques y créent des atmosphères et des ambiances variées propices à la rêverie du promeneur, dont le regard peut également s'échapper vers les paysages côtiers de Nice à Théoule.

Animations : du 5 au 7 juin de 9h à 16h : visite commentée. **Ouvert** : informations sur le site. Escaliers pendant la visite. Parking. **Entrée** : 15€, gratuit/- 18 ans. .

79, chemin saint Christophe 06130 Grasse
Tél : 06 11 18 72 84 - <https://lamouissone.com>

Jardin du musée d'art et d'histoire de Provence



© Ville de Grasse - Vah

Petit jardin d'hôtel particulier avec parterres bordés de buis taillés et fontaine avec bassin à rocher moussu ; cyprès, magnolia, plaqueminier, glycine enlaçant les piliers du balcon, palmiers plantés au XIXe siècle. Il a été réaménagé en 2010 par le paysagiste Jean Mus.

Animations : le 6 juin de 15h à 16h : découverte des jardins emblématiques du centre historique. **Ouvert** : d'avril à sept. (10h-19h), oct. à mars (10h30- 17h30) (fermé le mardi). **Entrée** : gratuite.
2, rue Mirabeau 06130 Grasse
Tél : 04 97 05 58 70



Jardin botanique Val Rahmeh



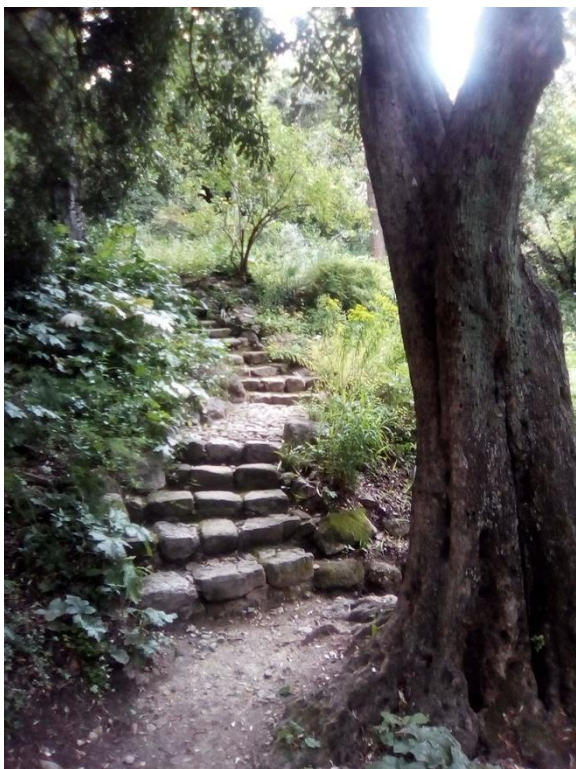
© MNHN A. Latzoura

Entre mer et montagne, le Val Rahmeh bénéficie d'un microclimat à tendance subtropicale unique en France. Ce jardin abrite plus de 1800 espèces et variétés dont des collections de palmiers, d'agrumes, de bambous et de fruitiers tropicaux. Les plantes méditerranéennes y sont aussi valorisées.

Animations : le 5 juin de 10h à 18h : visite libre et gratuite pour les groupes scolaires (sans réservation) ; les 6 et 7 juin de 15h à 15h 30 : animation « à la découverte de l'histoire du Val Rahmeh » ; le 7 juin de 10h à 18h : visite libre (avec plan) ; de 11h à 12h et de 15h à 16h : visite-atelier famille (sur réservation) : création contemporaine et botanique, en lien avec la villa Arson de Nice. **Ouvert** : toute l'année sauf le mardi. Tarif habituel 8€. Boutique, exposition, audioguide. Anglais et italien parlés. **Entrée** : gratuite le 7 juin. Avenue Saint Jacques 06500 Menton
Tél : 04 93 35 86 72 - valrahmeh@mnhn.fr



Jardin Serre de la Madone



© SerredelaMadone#Menton

Jardin créé entre 1924 et 1939, d'une surface de 8 hectares dont 4 sont ouverts à la visite. C'est au cœur de la vallée de Gorbio que Lawrence Johnston, créateur de Hidcote Manor en Angleterre, a aménagé son "Paradis Terrestre" : plantes rares rapportées du monde entier et mises en valeur entre bassins, fontaines, statues et escaliers à volutes...

Animations : les 6 et 7 juin à 10h, 11h, 14h et 15h : visites commentées. **Ouvert** : du mardi au dimanche de 10h à 18h (17h en hiver). Fermé en novembre et décembre. Tarif : visite libre 10€/adulte, visite guidée 15€/adulte. Entrée gratuite - 6 ans. Parking. **Entrée** : tarif préférentiel pour RDVJ, jauge limitée.

74, route du Val de Gorbio 06500 Menton
Tél : 04 93 28 35 94
<https://serredelamadone.fr>



Jardin botanique



© Ville de Nice

78, Corniche fleurie 06100 Nice

Tél : 04 92 29 41 80 – jardin.botanique@ville-nice.fr

Ce jardin unique en son genre vous présente un large éventail de végétaux, décliné en plusieurs zones, reconstituant des milieux naturels du climat méditerranéen des différents pays du monde. Créé en 1983, il présente 3500 espèces de plantes différentes réparties sur 3,5 hectares. Il contient une collection labellisée d'agaves et de sauges et est agréé par l'association des jardins botaniques de France et des pays francophones. Il offre également une vue remarquable sur l'embouchure du Var et sur la Baie des Anges.

Animations : le 5 juin à 9h, 10h, 13h et 14h : atelier de repotage de plantes aromatiques et initiation au jardinage pour les scolaires (gratuit, sur réservation) ; les 6 et 7 juin : visites libres. **Ouvert** : toute l'année d'avril à oct. (9h-19h), nov. à mars (9h-17h). Visites libres, visites guidées sur rés. Parking. En bus ligne 8/65/73, en voiture Autoroute A8 sortie 51. Anglais parlé. **Entrée** : gratuite.



Parc Phoenix



© VilledeNice

Ecrin de verdure de 7ha en plein coeur de Nice, le parc Phoenix abrite 2 500 espèces de plantes au sein d'un décor paysager de type méditerranéen. Des expérimentations y sont menées par la plantation d'arbres susceptibles d'adaptation aux changements climatiques. Sa serre de forme pyramidale, appelée *le diamant vert*, est l'une des plus grandes d'Europe accueille des végétaux tropicaux et subtropicaux dans une exubérance parfaitement mise en scène.

Animations : le 5 juin de 10h à 11h : visite commentée, parcours sensoriel à la découverte des différents sens au travers des plantes. **Ouvert** : Visite libre tous les jours du 1er avril au 31 oct. (9h30-19h30), du 1er nov. au 31 mars (9h 30-18h). Tarif : 5,20€, tarif réduit : 3€, gratuité pour les moins de 12 ans. Parking. **Entrée** : gratuite, sur inscription pour les RDVJ.

405, promenade des Anglais 06000 Nice – entrée exclusivement côté tramway
Tél : 04 92 29 77 00 - parcphoenix@ville-nice.fr - <http://www.Parc-Phoenix.org>

Jardin de la villa Masséna



© GilettaMuséeMasséna

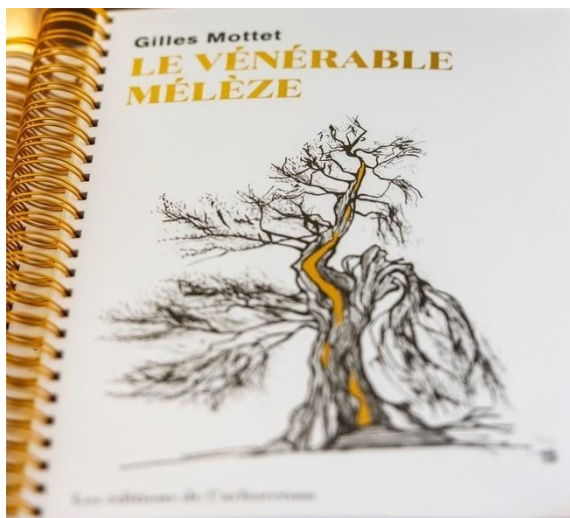
Ce jardin composé par Edouard André, paysagiste majeur de la seconde moitié du 19^e siècle allie jardin régulier et paysager. Tout autour de la villa-musée Masséna foisonne une grande diversité de végétaux indigènes et exotiques. La cour d'honneur s'articule avec le jardin régulier ornés de massifs floraux et la vaste pelouse complantée de palmiers et cycas qui ménage une perspective sur la promenade des Anglais.

Animations : le 6 juin de 9h30 à 10h30 et de 13h à 14h : promenade historique et botanique ; comment conserver ce patrimoine tout en s'adaptant aux changements climatiques ? **Ouvert** : visite libre tous les jours sauf le mardi. Parking. Tramway ligne 2, bus 99 ou 8. **Entrée** : gratuite, sur réservation pour RDVJ.

65, rue de France 06000 Nice
Tél : 04 92 00 41 90 - centredupatrimoine@ville-nice.fr

ROURE

Arboretum Marcel Kroenlein



© arboretumroure

Seul arboretum européen à exposer des œuvres d'art, il rassemble les arbres des montagnes du monde, une collection d'érables d'altitude, une rocaïlle de jubarbes, le patrimoine des rosiers botaniques des Alpes-Maritimes, une table de lecture du paysage en lave émaillée, un parcours ornithologique d'oiseaux sculptés, un fructicetum, un potager d'altitude.

Animations : le 6 juin de 11h à 17h : parcours sensoriel et lecture à haute voix de l'ouvrage en braille « Le Vénérable Mélèze » de Gilles Mottet. **Ouvert** : tous les jours de 10h à 18h. Tarif habituel :

5€/adulte, tarif sur demande/groupe. Visite sur réservation possible au 06 07 48 48 76. Animations diverses à thèmes selon les saisons, sur la biodiversité, les plantes médicinales ou plantes aromatiques. **Entrée** : tarif préférentiel pour RDVJ, pique-nique et jumelles conseillés.

Piste de la Fracchia 06420 Roure

Tél : 06 10 32 31 83 – 06 07 48 48 76 – arboretum.roure@wanadoo.fr

SAINT-JEAN-CAP-FERRAT

Villa Ephrussi de Rothschild



© Eric Spiller

Située entre Nice et Monaco et dominant la Méditerranée, la Villa Ephrussi de Rothschild est entourée de neuf jardins thématiques labellisés « Jardins Remarquables ».

Chacun possède son style propre : jardin à la française, jardin espagnol, jardin florentin, jardin de Sèvres, jardin lapidaire, jardin japonais, jardin exotique, jardin provençal et roseraie. Les visiteurs peuvent se promener librement à travers

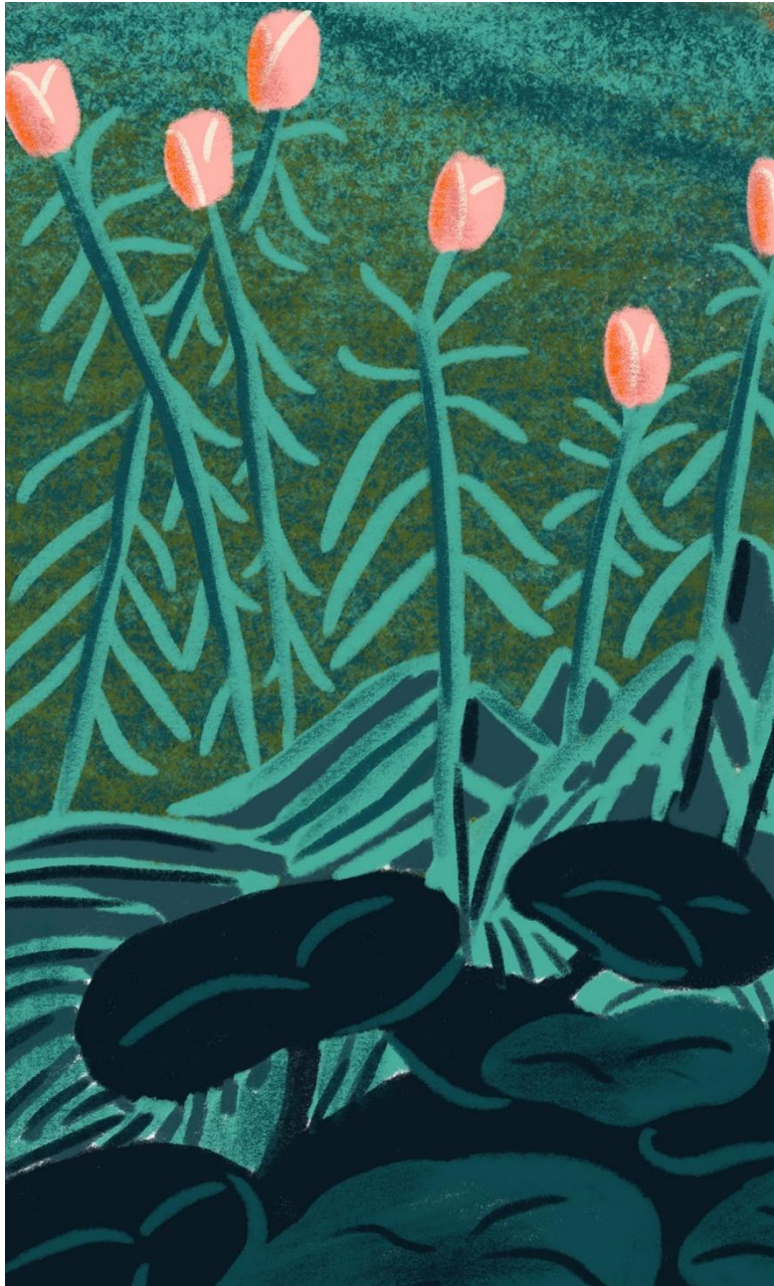
ces espaces variés, profiter des points de vue sur la mer et découvrir la richesse botanique et la diversité des ambiances qu'offrent ces jardins, véritable invitation au voyage.

Animations : du 5 au 7 juin de 10h à 18h : visite libre. **Ouvert** : tous les jours de 10h à 18h. Parking. Boutique. **Entrée** : plein tarif 18€ / tarifs réduits enfants et étudiants.

1, avenue Ephrussi de Rothschild 06230 Saint-Jean-Cap-Ferrat

Tél : 04 93 01 45 90 – <http://villa-efhrussi.com>

Bouches-du-Rhône



AIX-EN-PROVENCE

Jardin de la Bastide de Romégas



© M-A Rater

Dans la campagne aixoise, ce jardin d'une bastide du milieu de 17^{ème} siècle présente un parterre de buis remarquable entouré de roses, avec vue imprenable sur la montagne Sainte Victoire. Il est complété par sa tèse, son potager, ses bassins, fontaines, lavoir et ses animaux de la ferme, le tout ombragé par des pins et des chênes multi centenaires.

Animations : les 6 et 7 juin de 10h à 12h et de 15h à 18h : visite commentée.
Ouvert : du 1^{er} mai au 31 oct. les lundi, mercredi, samedi (10h-12h/15h-18h), en juillet et août du lundi au samedi de 9h à 12h, et sur rdv au 06 60 59 17 53. Tarif : 8€/adulte, gratuit/-10 ans, parking / italien parlé. **Entrée** : tarif habituel.

3992, Chemin de Saint-Donat 13540 Aix-en-Provence

Tél : 06 60 59 17 53 - www.jardin-romegas-provence.com

CASSIS

Jardin de la Fondation Camargo



© Viviana Peretti, Fondation Camargo

Animations : le 6 juin de 10h30 à 12h : visite guidée. **Ouvert** : visites guidées sur réservation. **Entrée** : pour RDVJ, inscription sur Eventbrite

1, Avenue Maurice Jermini 13260 Cassis

Tél : 06 60 59 17 53 - <https://camargofoundation.org>



EGUILLES

Le Jardin d'Eguilles



© Chantal Sèbe

Jardin d'artiste de 950 m². Les oeuvres de Max SAUZE, artiste contemporain, y sont "montrées-cachées". Les sculptures, une centaine, empruntent parfois à la nature certains de ses éléments. Ainsi le mariage entre le naturel et l'artificiel s'affine au fil des années, créant un espace poétique au coeur du village. C'est un jardin d'atmosphère où l'on va, où l'on vient.

Animations : les 6 et 7 juin de 12h à 20h : visite libre. **Ouvert** : toute l'année en téléphonant au préalable 06 16 57 08 64. Galerie d'art. Anglais et Allemand parlés. **Entrée** : tarif RDVJ : 4€/adulte, 2€/ enfants de -10 ans ans.

105, avenue Paul Magallon 13510 EGUILLES

Tél : 06 83 98 65 34 - <http://Bambous-en-Provence.com>

MARSEILLE

Villa Costa



© villa Costa

La villa Costa présente un vaste décor rocaillé créé en 1884 par les rocailleurs italiens Gagliardone. Cette architecture de faux bois lui confère un charme et une touche de mystère développant l'imagination.

Animations : du 5 au 7 juin de 9h 30 à 17h 30 : visite-découverte du jardin et du décor de rocailles de la villa menée par les propriétaires. **Ouvert** : ouverture habituelle sur rendez-vous. Aucun stationnement n'est possible dans la rue très étroite. **Entrée** : gratuite, sans réservation pour RDVJ.

9, Traverse du Vallon de l'Ortignes 13007 Marseille

Tél : 06 24 43 85 77



Villa Santa Lucia



© Anne Christine Renard

Ouverts sur la Méditerranée, la Villa Santa Lucia et son vaste jardin sont agrémentés d'un ensemble d'architectures et de décors en rocailles remarquables du XIXe siècle. Grottes, cascades, serre, belvédère, galerie, crèche, château fort, salles de fraîcheur avec fresques ont été réalisés dans les années 1890 par le rocailleux Gaspard Gardini. Le jardin présente également une collection de végétaux méditerranéens et subtropicaux rassemblant de nombreuses espèces et essences rares : agrumes, rosiers et jasmins, cyprès florentins, agavacées, palmiers, une bamboueraie, majestueux pins centenaires et un vaste jardin potager.

Animations : les 6 et 7 juin de 10h30 à 16h30 : visite libre à la découverte de l'art des rocailles et des collections du jardin ; jeu de devinettes sur le thème de la biodiversité. **Ouvert** : du 1^{er} juillet au début septembre du dimanche au mercredi ainsi que les jours fériés de 8h à 14h. Visites guidées tout au long de l'année pour des groupes, sur réservation. Accès : bus 55, 83 ou Colorbus. **Entrée** : tarif préférentiel pour les RDVJ : 5 €/adulte, gratuit/- de 18 ans. Prévoir des chaussures confortables. Entrée du public par les escaliers au 8 montée de la Napoule 13007 Marseille (angle 60, Traverse Nicolas).

60, Traverse Nicolas 13007 Marseille

Tél : 06 22 65 52 05 - Instagram: villasanta_lucia_marseille

Parc urbain des papillons



© Louise Seguinél

Le Parc Urbain des Papillons (PUP) est un dispositif expérimental créé à Marseille afin de mieux comprendre et préserver la biodiversité des papillons en milieu urbain. Installé sur une ancienne friche d'environ un hectare, ce site a été aménagé pour devenir un espace attractif et favorable à leur développement.

Une diversité de plantes nectarifères et de plantes hôtes y a été introduite, en complément de la végétation spontanée, afin d'attirer les papillons et de permettre aux chenilles de compléter leur cycle de vie.

Animations : le 6 juin de 13h à 14h30 et de 15h à 16h30 : découverte du site, observation des papillons et des plantes qui les attirent. **Ouvert** : <https://www.lped.fr/PUP/?ActU> **Entrée** : tarif préférentiel pour RDVJ, sur réservation. 25 bis chemin du bassin 13014 Marseille

information.pup@gmail.com

Chapelle de l'Annonciade



© Gérard Dufrenel

Le décor de l'Annonciade regorge de végétaux : lys, rose, tournesol, olivier ou encore acanthe...

La chapelle de l'Annonciade fut construite durant la seconde moitié du XVII^e siècle pour la confrérie des pénitents blancs.

Son plafond peint et ornementé, les fresques murales colorées illustrant la vie de la Vierge, les stalles sculptées, le retable en bois finement ouvragé et doré à la feuille, le majestueux maître-autel décoré en trompe-l'œil, sont autant de richesses à admirer.

Le décor de l'Annonciade regorge de végétaux : lys, rose, tournesol, olivier ou encore acanthe...

Animations : le 6 juin à 19h : concert « Dansons dans les jardins » ; le 7 juin à 14h : visite commentée du décor baroque de la chapelle foisonnant de motifs

floraux ; le 7 juin à 15h30 : visite guidée ludique et atelier de création de fleur (pour enfants de 6-12 ans, gratuit sur inscription). **Ouvert** : entrée gratuite. **Entrée** : jauge limitée.

10, boulevard Vincent Richaud 13500 Martigues – accès par le jardin du Boulevard Richaud

Tél : 04 42 49 03 30- contact.aha@ville-martigues.fr

Du jardin de Ferrières au Tétrodon



© Service AHAA – Ville de Martigues

Place des Aires, jardin de Ferrières, parc de la Rode, site archéologique de Tholon ou encore le Tétrodon, ce parcours pédestre commenté sera l'occasion d'évoquer les aménagements paysagers, l'histoire et le patrimoine de la côte de l'étang de Berre.

Animations : le 6 juin de 9h30 à 11h30 : parcours pédestre (chemin accidenté sur certaines portions). **Ouvert** : entrée gratuite. **Entrée** : sur inscription.

Place des Aires 13500 Martigues

Tél : 04 42 49 03 30 - contact.aha@ville-martigues.fr

SAINT-ETIENNE-DU-GRES

Jardin du Grand Mas



© Angélique Barrère

séduire par les parfums de la roseraie et de découvrir les étapes d'une restauration aujourd'hui encore à ses prémices

Animations : le 7 juin de 15h à 16h15 : conférence de Jacques Maria sur l'histoire des roses et échanges sur le projet de restauration du jardin ; déambulation autour du système d'irrigation rénové. **Entrée** : entrée 5€/adulte, jauge limitée à 20 personnes, sur inscription par email. Evénement annulé en cas de pluie.

22, avenue Frédéric Mistral 13103 Saint-Étienne-du-Gres

rdvjardinsgm@gmail.com



Au coeur de la Provence rurale, ce jardin Belle Epoque inscrit au titre des monuments historiques ouvre aux visiteurs son salon de verdure, toujours en l'état, imaginé par Beatrix de Castelnau et sa fille Louise de Sambucy. Dans 5 lieux, documents d'archives et photographies, dessins et croquis, permettent de rêver dans les sentiers arborés et de comprendre le système complexe d'irrigation, de flâner sous une charmille exceptionnelle, de se laisser



SAINT-REMY-DE-PROVENCE

Cloître saint Paul – Centre culturel et touristique Vincent van Gogh



© Service AHAA – Ville de Martigues

Le parcours botanique conduit d'abord à franchir le cloître roman classé, dont les pierres silencieuses portent la mémoire des moines du monastère. Puis l'on traverse la rénovation de l'asile tel qu'il était au XIX^e s. dont la chambre de Van Gogh reconstituée, l'atelier de Vincent van Gogh, où l'on croit encore sentir le frémissement d'un pinceau cherchant l'infini dans la couleur.

À l'extérieur, autour des carrés de fleurs, du champ de blé et du verger, le regard s'ouvre à la lumière de Provence. Là se déploient trente-trois reproductions en grand format parmi les cent quarante-trois huiles peintes sur le site de Saint-Paul de Mausole. C'est ce jardin même où l'artiste réalisa quinze versions du Champ de blé au cabanon, près des iris frémissants, des herbes hautes traversées de papillons, des troncs d'ar-

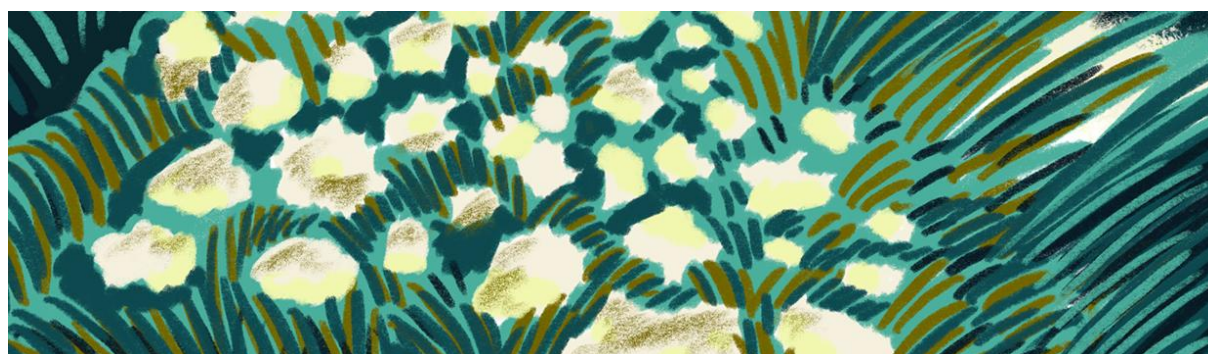
bres vibrants, du lierre dans le sous-bois, et bien sûr de La Nuit étoilée, surgie comme une prière tourbillonnante au-dessus de la nuit.

Animations : du 5 au 7 juin de 9h à 19h : visite libre sur les pas de van Gogh.

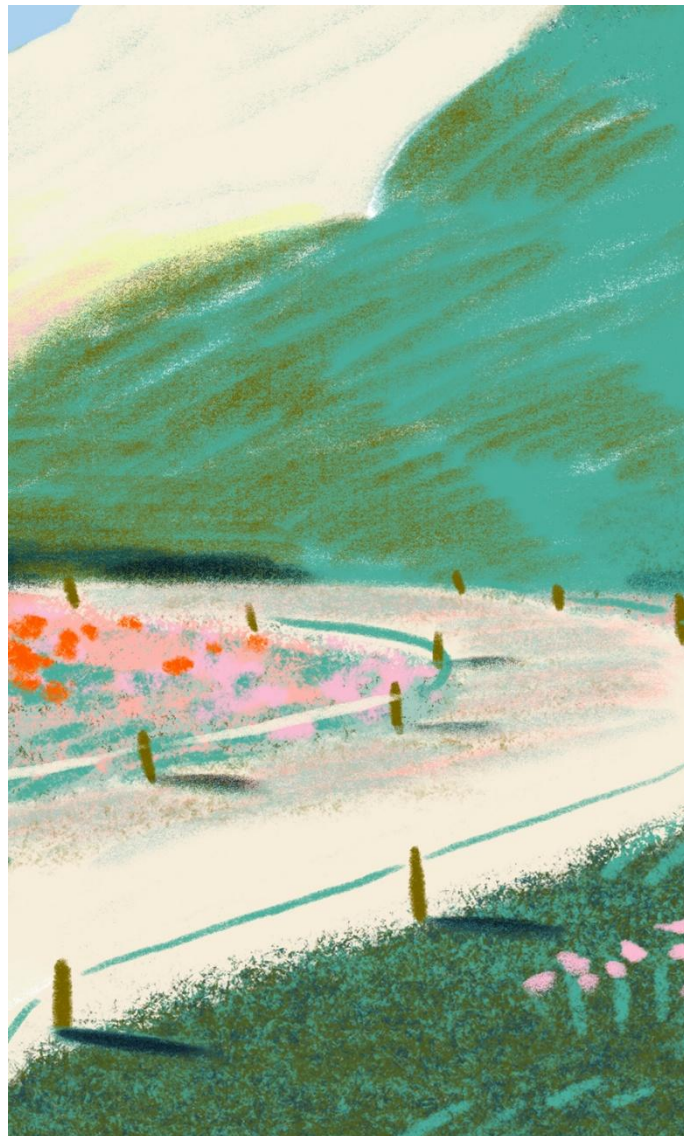
Entrée : 10€/adulte, gratuit – 12 ans et guides.

2, chemin des carrières 13210 Saint-Rémy-de-Provence

Tél : 04 90 92 77 00 - <http://saintpauldemausole.fr>



Var



BEAUSSET (LE)

Le jardin de Mylène



© Association SEL

Le jardin de Mylène s'inscrit dans les jardins partagés du Gourganon. Cette parcelle de 130 m² est ouverte à toute personne qui désire mettre ses mains dans la terre selon ses envies, ses disponibilités et le faire ensemble. Le potager y est cultivé dans le respect de la terre, la valorisation de la biodiversité et l'usage raisonné de l'eau. La récolte profite ensuite à ses contributeurs.

Animations : les 6 et 7 juin de 9h30 à 12h et de 14h à 17h : visite et ateliers pour enfants accompagnés. **Ouvert** : animations au fil de l'année. **Parking**. **Entrée** : gratuite.

Parcelle 23 - Chemin du Bas
Gourganon 83330 Le Beausset
Tél : 06 16 87 04 00

BORMES-LES-MIMOSAS

Parc Gonzalez



© B. Autenzio

Créé en 2003, ce jardin est consacré uniquement à la flore australienne. Sur près de 5 000 m², plus de 500 espèces rares, venues de toutes les régions d'Australie y cohabitent avec bonheur. Les murs, les allées, les dallages et les enrochements ont été réalisés en pierre du pays et lui apportent une unité supplémentaire qui le relie complètement au village.

Animations : du 5 au 7 juin de 8h 30 à 20h : visite libre ; de 10h à 12h : visite guidée, gratuite, sur inscription.

Ouvert : toute l'année de 8h à 18h. Accès libre et gratuit. Visite guidée par l'office du tourisme. **Parking**. **Entrée** : gratuite.

134, boulevard du Soleil 83230 Bormes-les-Mimosas

Tél : 04 94 01 38 38 - <https://boutique.bormeslesmimosas.com/visites-guidees-botanique/visite-guidee-botanique-circuit-fleuri>

BRAS

Jardin du Grand Jas



© ecovirage

Jardin du Grand Jas 83149 Bras

Tél : 06 21 32 18 10 - <http://www.ecovirage.fr>

Dans ce jardin forêt situé au bord de la rivière Cauron, la biodiversité est à l'honneur.

Animations : le 7 juin de 10h à 20h : visite commentée de ce jardin forêt et des principes de permaculture par l'association Ecovirage. **Ouvert** :

animations au fil de l'année. **Entrée** : gratuite. Parking.

CALLIAN

Jardin de Goerg



© G. Tallent

Chemin de Goerg 83440 Callian

Tél : 04 94 76 59 16 - <https://www.mediatheques-paysdefayence.fr/>

Ancien jardin de la maison de Goerg, peintre et graveur, dont les quatre niveaux de restanques surplombent le village, offrant un large panorama sur la plaine et le massif de l'Estérel.

Animations : le 6 juin de 10h à 13h : exposition « Observons les oiseaux », ateliers de teinture végétale, échanges de plants, ateliers intergénérationnels, lectures jeunesse... **Ouvert** : toute l'année. **Entrée** : gratuite.



FLASSANS-SUR-ISSOLE

Jardin de la Commanderie Peyrassol



© christophegoussard

Ecrin d'oeuvres monumentales, cette ancienne commanderie templière mêle savamment vignoble et art contemporain. Les restanques aux murs de pierre sèche restaurés signent un grand paysage préservé auquel se mesure la sensibilité d'artistes de renom. La déambulation se déroule en harmonie, au fil de la succession de jardins qui composent l'écrin de la bastide.

Animations : les 5 et 6 juin de 10h30 à 12h00 : visite commentée du jardin remarquable par Gaële Bazennerye, ar-

chitecte-paysagiste du domaine et Mathilde Marchand, directrice artistique de la commanderie. **Ouvert** : horaires variables selon les saisons. Consultez le site. **Entrée** : gratuite pour les RDVJ, sur réservation <https://www.peyrassol.com> (jauge limitée)

1204, Chemin de la Commanderie de Peyrassol 83340 Flassans-sur-Issole
Tél : 04 94 69 71 02



Jardin de la villa Caryota



© Jacon-Carrier Jean-Christophe

Ce jardin exotique agrmente la villa avec ses 250 palmiers et végétaux d'exception.

Animations : les 6 et 7 juin de 9h30 à 11h30 : visite guidée du jardin botanique.

Entrée : tarif gratuite (jauge 50 personnes)

192, avenue Aristide Briand
83600 Fréjus
Tél. 06 48 47 34 71

Château noir



© Denys Gauer

333, chemin du Casteou Negre 83400 Hyères
Tél. 06 45 27 04 24 - lechateaublanc.fr

Cet étonnant jardin botanique présente une riche collection de cycadales et en particulier d'encephalartos africains. Au fil de la progression dans le vallon apparaît une forêt de dragonniers qui y a trouvé refuge. Des grands ficus « étrangleurs » aux arbres couchés, les curiosités sont nombreuses. La falaise couverte de cactées et autres plantes succulentes offre une vue très agréable sur la presqu'île.

Animations : les 6 et 7 juin de 10h à 13h : visite guidée du jardin botanique.
Ouvert : du 1^{er} avril au 30 octobre, visite libre tous les dimanches et jours fériés de 9h30 à 18h, visites guidées sur rendez-vous pour des groupes constitués d'au moins 12 personnes. Tarif habituel visite simple : 8€/adulte. Parking. **Entrée** : tarif préférentiel pour les RDVJ : 8€/personne pour une visite guidée, gratuit/-12 ans.

Musée du Niel



©museduniel

Ouvert : Tous les jours sauf le mardi, de 11h à 19h de mai à mi-septembre et de 10h à 18h de mi-septembre à mi-octobre. Parking. Aire de pique-nique aménagée.

Entrée : sur réservation (jauge limitée) contact@museduniel.com

6, route du Port du Niel 83400 Hyères

Tél : 04 94 91 74 22 - <https://www.museduniel.com/>

Parc Olbius Riquier



© MV - Ville de Hyères

Ancienne annexe du Jardin d'Acclimatation de Paris, ce parc est à la fois jardin d'agrément et jardin botanique avec de nombreuses essences exotiques rares, témoignage de cette vocation d'acclimatation développée depuis le XIXe siècle. Tout au long des promenades ombragées vous découvrirez également un étang et sa cascade et une serre exotique.

Animations : le 5 juin de 10h à 12h : visite historique et sensorielle du parc, spécialement conçue pour les personnes

aveugles ou malvoyantes ; le 6 juin : balade exquise avec la chorégraphe I. Magnin, adaptée au public voyant et non voyant ; les 6 et 7 juin de 15h à 17h : visite commentée « espèces et spécificités botaniques de ce jardin hérité du XIXe s. ».

Ouvert : toute l'année (horaires variables). **Entrée** : gratuite pour RDVJ, sur inscription <http://www.hyeres.fr/billetterie>

37, avenue Ambroise Thomas 83400 Hyères

Tél : 04 94 00 78 78



Le plantier de Costebelle



© Renaud Lugagne

Parc d'acclimatation créé en 1857 par la Baronne de Prailly autour de la maison classée de l'écrivain Paul Bourget, le plantier de Costebelle présente de nombreuses essences exotiques (jubéas du Chili, arbousiers de Chypre, ravénas rivularis...) accompagnées de sculptures, fontaine et éléments de rocaille. Vous y croiserez des tortues d'Hermann dont il est l'un des refuges.

Animations : les 6 et 7 juin de 7h 30 à 13h30 : visite commentée du parc botanique, de la chapelle et des écuries.

Ouvert : sur rendez-vous d'avril à juillet et septembre (8h-14h), tarif 10 €/personne. Visite libre ou guidée (durée 1h). **Entrée** : sur inscription, jauge limitée

714, avenue La Font des Horts 83400 Hyères

Tél : 06 76 87 01 56 - famillegugagne@orange.fr



Parc Sainte-Claire



© Ville de Hyères

D'une superficie de 6 500 m², le parc a été façonné par la romancière américaine Edith Wharton à partir des années 20. Passionnée d'acclimatation, elle y a introduit de nombreuses essences exotiques, dont le strelizia reginae. Adossé à la colline du château, il offre des vues remarquables sur la ville et la mer.

Animations : le 7 juin de 9h à 12h : atelier photographique pour adulte.
Ouvert : sur rendez-vous d'avril à juillet

et septembre (8h-14h). Visite libre ou guidée (durée 1h), payante. **Entrée** : gratuite pour RDVJ, sur inscription. <http://www.hyeres.fr/billetterie>

7, avenue Edith Wharton 83400 Hyères
Tél : 04 94 00 78 65

Parc Saint-Bernard



© Ville de Hyères

Dans les années 20, le Vicomte de Noailles lance la création d'un jardin d'agrément en contrebas de sa villa. Une végétation méditerranéenne, adaptée au sol pauvre et aride, occupe les terrasses étroites : les wisterias aux parfums délicats y côtoient romarins, arbousiers mais aussi erythrine ou melaleuca.

Animations : le 6 juin de 14h 30 à 17h 30 : atelier aquarelle avec Elisa Grilli.
Ouvert : toute l'année (horaires variables). **Entrée** : gratuite pour RDVJ, sur inscription. <http://www.hyeres.fr/billetterie>

Montée de Noailles 83400 Hyères
Tél : 04 94 00 78 65



Jardins de la villa Carmignac



© CMOIRENC



Situés sur l'île de Porquerolles et dans le parc national de Port Cros, ces jardins enserrent la villa Carmignac dédiée à l'art contemporain. Leur aménagement a été confié au paysagiste Louis Benech qui s'est attaché à conserver l'identité du lieu et à préserver la biodiversité locale. Au plus près de la villa, la butte exotique réunie des végétaux provenant de diverses zones du monde au climat méditerranéen, faisant ainsi écho aux introductions passées des eucalyptus, mimosas et citrus. De larges vues y sont ménagées vers le vignoble voisin et la mer.

Animations : les 6 et 7 juin de 14h à 15h 30 : déambulation guidée à la découverte d'un corpus d'œuvres habitant les jardins. **Ouvert** : d'avril à novembre, du mardi au dimanche. **Exposition. Entrée** : 23€.

Chemin de la Courtade – Porquerolles - 83400 Hyères - Tél : 04 65 65 25 50 <https://www.fondationcarmignac.com>

PUGET-VILLE

Jardin du Réal



© Jardin du réal



La découverte du jardin est une initiation au voyage à travers les différentes espèces de plantes. Des arbres sud-africains aux bosquets de romarins provençaux, 1 200 espèces sont réunies. Les lotus et les poissons ont pris place dans le bassin.

Animations : du 5 au 7 juin de 9h30 à 18h : visite guidée du jardin ; ateliers, participation de la LPO. **Ouvert** : visites sur réservation de février à novembre, tarif habituel : 8€/adulte, gratuit – de 11 ans., parking. **Entrée** : tarif préférentiel pour les RDVJ.

130, chemin de l'écluse
83390 Puget-Ville - Tél : 06 51 28 44 02 <https://jardindureal.fr/>

SEYNE-SUR-MER (La)

Musée Balaguier



© Julien Gomez Estienne

Le jardin botanique du musée Balaguier a été créé en 2008 autour du voyage des plantes et du jardin botanique de la Marine de Toulon. Il est composé de 10 espaces thématiques : plantes aromatiques, australiennes, cactées, exotiques, aquatiques, asiatiques, médicinales, alimentaires, agrumes et industrielles. Le musée Balaguier et Canopé-académie de Nice proposent aux enseignants des 1er et 2nd degrés un parcours pédagogique numérique à travers des QR codes.

Animations : du 5 au 7 juin de 10h à 12h et de 14h à 18h : visite du jardin, visite de l'exposition « Regarder les gorgones – du coralligène au mythe de Méduse ». le 6 juin de 10h30 à 12h et de 14h30 à 16h : visite du jardin botanique de Balaguier-Tamaris vu par George Sand « une sensibilité écologique et romantique ; le 6 juin de 16h 30 à 18h visite de l'exposition, sur réservation. **Ouvert** : toute l'année sauf du 19 au 30 septembre, du mardi après-midi au dimanche / musée / boutique / parking. **Entrée** : gratuite sur réservation, jauge limitée.

924, corniche du général Bonaparte 83500 La Seyne-sur-Mer

Tél : 04 94 94 84 72 - museebalaguier@orange.fr



TOULON

Jardin du Las



© Muséum départemental du Var (S. Hasbrouck)

Ouvert : Muséum ouvert du mardi au dimanche de 9h à 18h en continu (fermeture les lundis et jours fériés). Jardin ouvert toute l'année du 15 mars au 14 octobre (9h-19h30) et du 15 octobre au 14 mars (9h-18h). Parking. Aire de Pique-nique aménagée. **Entrée** : gratuite.

737, chemin du Jonquet 83200 Toulon

Tél : 04 83 95 44 30 - <https://museum.var.fr>



L'histoire du jardin du Las, créé au XIX^e siècle, est liée aux occupants successifs de la bastide. Ce jardin est un espace naturel sensible du département du Var qui accueille un patrimoine végétal d'une rare beauté, venu d'orient, d'extrême-Orient, d'Afrique, d'Amérique et d'Océanie. Le jardin héberge le Muséum départemental du Var.

Animations : le 7 juin de 10h à 12h et de 14h à 16h : initiation au dessin naturaliste (pour adultes et enfants à partir de 16 ans), sur inscription ; stand découverte « jardin à la loupe ».

Médiathèque Chalucet - Jardin Alexandre 1^{er}



© Ville de Toulon

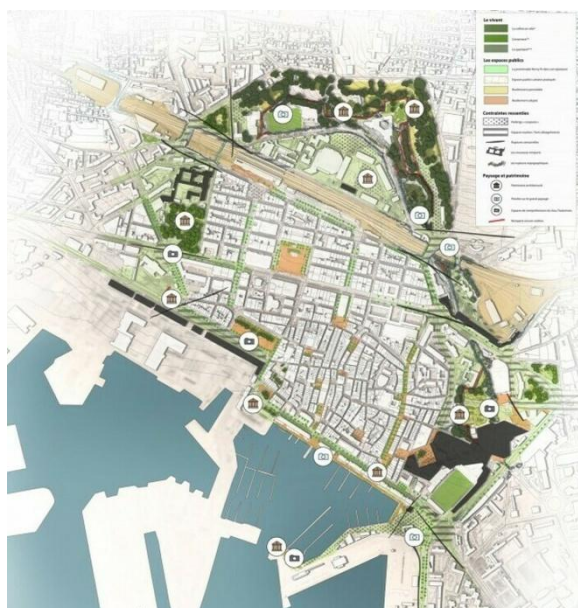
Située dans le nouveau quartier de la Créativité et de la Connaissance, la médiathèque Chalucet est construite sur une ancienne friche hospitalière au coeur de la ville. Elle s'ouvre sur le jardin Alexandre 1^{er} situé à l'emplacement de l'ancien jardin botanique de la Marine. Restauré dans sa dimension historique et botanique, il invite à un voyage dans une végétation de plantes australiennes et sud-africaines ou provençales.

Animations : le 5 juin de 19h à 20h 30 : « l'étoile chantante – Marie Le Rochois, la vie d'une chanteuse sous Louis XIV » ; le 6 juin de 11h30 à 13h : pique-nique littéraire ; à 10h : découverte de la biodiversité du jardin ; à 14h : patrimoine historique du parc ; de 15h à 15h 45 et de 16h à 16h 45 : conférence sur la faune du bâti, dans le cadre de la journée mondiale des martinets ; de 15h à 17h : atelier décoration de livres avec le jaspé (sur réservation 04 94 36 81 78) ; 18h : « à la recherche des martinets ». **Entrée** : gratuite.

5, rue Chalucet 83000 Toulon

Tél : 04 94 36 82 00

Parc La Loubière



© TPM/Citadia/Bloc Paysage

Les "parcs en réseau" et jardins publics de Toulon présentent un tracé qui s'appuie sur des fortifications militaires du XVI^e siècle. La vue est centrale dans le concept d'architecture militaire : voir sans être vu, observer tout en se protégeant, etc.

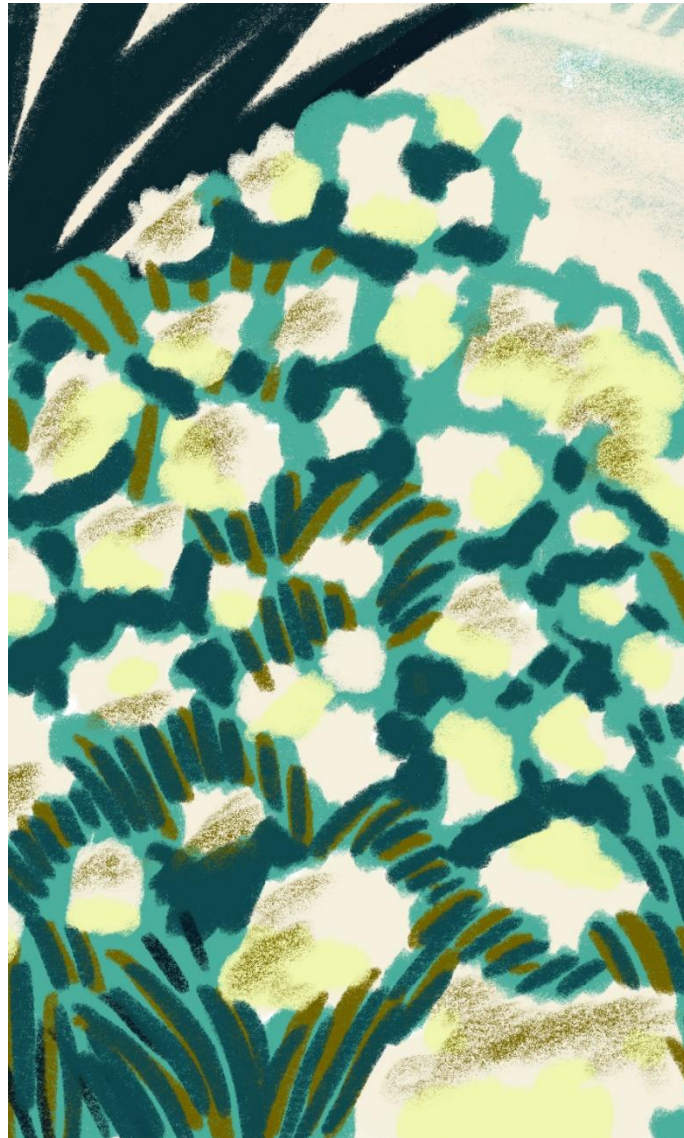
À travers le sens de la vue — mais sans oublier toutes les autres perceptions ! — venez sonder les horizons, les perspectives et les ambiances de la "muraille verte" de Toulon.

Animations : le 6 juin de 10h à 12h 30 : promenade paysagère avec un paysagiste du CAUE (conseil d'architecture, d'urbanisme et de l'environnement) du Var. **Entrée** : gratuite, sur réservation (jauge limitée) <https://www.cauevar.fr/agenda>

Place Louis Martial Laporterie 83000 Toulon
Tél : 04 94 22 65 75



VAUCLUSE



Domaine le Vallon



© Laurent Halbgewachs

Au coeur d'un parc et d'un vignoble de 5 hectares, les jardins du Vallon s'ouvrent par une majestueuse allée de platanes multi-centenaires. Le ton est donné et le parcours initiatique peut commencer. La vue sur les dentelles de Montmirail et sur le Mont Ventoux complètent la beauté des extérieurs. S. Alaguillaume, de l'atelier des Méditerranées, a modelé les différents espaces paysagers à partir des jardins à la française pour en faire un jardin méditerranéen, fleuri et olfactif.

De nouveaux jardins sont nés et invitent à une expérience hédoniste : jardin des odeurs de garrigue, jardin du vent, jardin des encyclies, bois des oiseaux, ru foisonnant.

Animations : le 6 juin de 16h à 19h et le 7 juin de 11h à 19h : stands de créateurs et artistes, salon de thé, balade dans les jardins ; le 6 juin : conférence par Anaïs Leroux, architecte paysagiste ; le 7 juin : duo contrebasse/violon « L'esprit de la Provence ». **Entrée** : participation à l'entretien du jardin.

4561 chemin de Serres 84810 Aubignan

Tél : 06 74 40 91 46 - <https://www.vallon-provence.com/>



AVIGNON

Jardins de la cité papale



© Olivier Tresson

Derrière les façades médiévales et les remparts séculaires, la cité papale cache une autre richesse, plus discrète mais tout aussi envoûtante : ses jardins secrets. Tous ont en commun de surprendre par leur sérénité, leur charme bucolique et une atmosphère presque suspendue dans le temps. Qu'ils soient nichés dans d'anciens cloîtres, perchés sur des hauteurs panoramiques ou cachés derrière de hauts murs de pierre, ces coins de verdure racontent une autre histoire d'Avignon — plus intime, plus végétale.

Animations : les 6 et 7 juin de 14h30 à 16h30 : de nombreux jardins dont certains non ouverts au public. **Entrée** : gratuite, sur réservation <https://avignon-tourisme.com>. (jauge limitée à 20 personnes).

41, cours Jean Jaurès 84000 Avignon
Tél : 04 32 74 32 74

Jardin du rocher des Doms



© Dominique Cassaz

redonné à ce site fédérateur de loisirs pour l'ensemble des avignonnais et passage obligé des visiteurs.

Animations : les 5 et 6 juin de 10h 30 à 12h : visite commentée de la restauration du jardin. **Entrée** : gratuite, sur réservation . Lieu de rendez-vous : <https://maps.app.goo.gl/7JCFZHWEt1Bwa7iB7>

Rue du Palais 84000 Avignon



Berceau historique de la cité, dessiné en 1863 par le célèbre jardinier paysagiste Jean-Pierre Barillet-Deschamps, auteur également des jardins parisiens du Luxembourg, du Parc Monceau, du Parc des Buttes Chaumont et du Parc Montsouris, le jardin vient d'être réouvert au public, après 18 mois de travaux de restauration. L'esprit des lieux a ainsi été

La Roseraie de Gérenton



© Sylvie Brun

Gérenton, c'est aussi le jardin d'une conteuse, attention contes cachés dans les buissons et poésie en embuscade !

Animations : du 5 au 7 juin de 11h à 18h : c'est vous le photographe ! ; le 5 juin de 11h à 18h : visite libre ; le 6 juin de 16h à 17h : visite commentée de la roseraie punk !, de 18h à 19h30 : visite contée. le 7 juin à 11h : visite sensorielle et contée pour les enfants accompagnés de leurs parents , à 15h visite commentée « renouer avec le vivant ». **Ouvert** : tous les jours sauf le mardi de 11h à 18h jusqu'au 15 juin. Parking à 350m de la roseraie. **Entrée** : sur réservation. Tarif pour les RDVJ : 6€, gratuit/-18 ans, demandeurs d'emplois et personnes non voyantes.

2884, route de Flassan 84410 Bédoin

Tél : 07 67 88 99 34 - <https://roses-anciennes-du-ventoux.com/>



Au pied du Mont Ventoux, la roseraie de Gérenton est un jardin de production de roses anciennes biologiques. Un écrin de verdure où les roses anciennes se mêlent aux méditerranéennes et aux plantes sauvagennes pour accueillir une biodiversité toujours plus grande. Un jardin pour flâner, pour se poser et mettre tous vos sens en éveil. La roseraie de

FONTAINE-DE-VAUCLUSE

Jardin du musée-bibliothèque François Pétrarque



© Département de Vaucluse

Le jardin fait partie d'un site aux composantes naturelles extraordinaires : eaux cristallines et vertes de la Sorgue, écume bouillonnante jaillissant de la source en crue, falaise immense dominant un gouffre réputé sans fond, étroite vallée retranchée pleine de fraîcheur et d'ombres... Le jardin est agrémenté de cyprès et de lauriers roses, en rappel de l'esprit de petite Italie attaché à la mémoire du poète François Pétrarque.

Animations : le 6 juin de 14h à 17h : découverte de la faune et de la flore avec l'association OPUS CPIE. **Ouvert** : Jardin public en accès gratuit et ouvert toute l'année de 7h à 21h (du 1er avril au 31 oct.) et de 8h à 19h (du 1er nov. au 31 mars). Accès à pied par le tunnel creusé dans la roche sur la rive gauche de la Sorgue (route D24). **Entrée** : gratuite.

Rive gauche de la Sorgue 84800 Fontaine-de-Vaucluse - Tél : 04 90 20 37 20

GORDES

Jardins du Palais Saint-Firmin



© caves du palais Saint-Firmin

Les jardins ont été aménagés en terrasses au-dessus des caves semi-troglodytes du Palais Saint-Firmin. Ils accueillent une végétation typiquement méditerranéenne (oliviers, lavandes...) et offre une vue unique sur la vallée du Luberon.

Animations : du 5 au 7 juin de 10h30 à 18h : visite libre des jardins ouverts exceptionnellement. **Ouvert** : Boutique. **Entrée** : visite des jardins : 6€, gratuite pour les visiteurs des caves.

Rue du Belvédère 84220 Gordes

Tél : 06 61 20 36 44 - <http://www.caves-saint-firmin.com>

MENERBES

Jardin de la maison de Dora Maar



© Brice Toul

Le jardin accompagne l'hôtel particulier acquis par l'artiste peintre et photographe surréaliste Dora Maar et où elle créa un ensemble d'œuvre important. Il offre des vues imprenables sur la vallée.

Animations : les 6 et 7 juin de 11h à 18h : visite libre en présence d'animateurs ; le 7 juin : concert par les Musicales du Luberon. **Ouvert** : Centre culturel Dora Maar (programmation culturelle tout au long de l'année) ; visite

guidée de la maison, de mars à novembre, sur réservation (10€ / gratuit pour les mineurs). **Entrée** : gratuite pour RDVJ.

58, rue du Portail Neuf 84560 Ménerbes

Tél : 04 90 72 54 70 - <https://maisondoramaar.org/fr/>

PERTUIS

Jardin du château Val Joanis



© château Val Joanis

Ce jardin a été créé en 1978 avec l'aide du paysagiste Tobbie Lou de Viane. Conçues à l'image des jardins du XVII^e siècle, trois terrasses se déploient à l'abri du mistral. Le potager à l'ancienne, assurant l'autosuffisance en légumes et en fruits, cohabite harmonieusement avec l'importante collection de vivaces, roses et autres variétés méditerranéennes

Animations : le 5 juin de 15h à 18h : visite libre pour les scolaires guidés par

leurs enseignants. Le 6 juin à 10h, 11h30 et 15h : visite guidée par le chef jardinier avec animations sensorielles. (inscription recommandée). **Ouvert** : toute l'année, du lundi au samedi (10h-12h30/14h-17h30), juillet et août (10h-19h). Tarif habituel 3€. Caveau. Anglais et allemand parlés. **Entrée** : gratuite pour les RDVJ.

2404, route de Villelaure 84120 Pertuis

Tél : 04 90 79 20 77 - <https://www.val-joanis.com/jardins/>

PUYMERAS

Jardin de la Basse Fontaine



© jeanpaulboyer

Ce jardin personnel d'un paysagiste est composé d'une grande variété végétale, principalement dédiée aux essences méditerranéennes. Au fil de la promenade, avec en toile de fond le village et le Ventoux, se découvrent oliveraie, vivaces, collections de 400 espèces de plantes grasses, potager, serre d'acclimatation... mais aussi une collection d'un millier d'outils anciens liés au jardin.

Animations : les 6 et 7 juin de 9h à 18h : visite libre. **Ouvert** : de mai à septembre. Visites libres sur rendez-vous. Tarif habituel 7,5 €. Jeux pour enfants Animaux de basse-cour. Boutique.

Entrée : tarif 5€ pour RDVJ, gratuit pour les moins de 16 ans. Artisans et exposants de produits locaux.

675, chemin de Sainte-Jalle 84110 Puymeras

Tél : 06 38 64 37 82 - <https://www.lejardindelabassefontaine.com/>

Jardin du château de Thézan




© Château de Thézan

Tarif habituel 10€, tarif réduit 8€. **Entrée** : pour les RDVJ, tarif préférentiel à 8€ incluant la visite du Château, gratuit pour les moins de 8 ans.

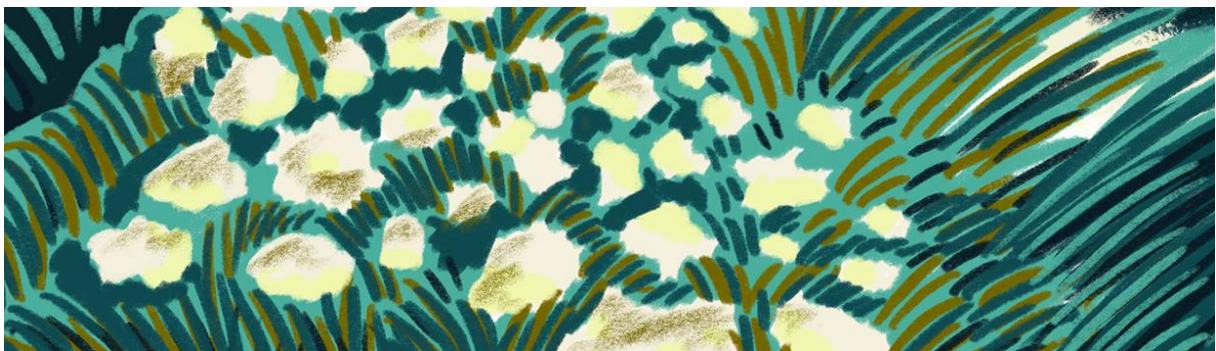
58, rue du château 84210 Saint-Didier

Tél : 06 22 88 07 46 - contact@chateaudethezan.com - www.chateaudethezan.com



Accompagnant le château Renaissance, le parc offre une promenade ombragée parmi ses arbres remarquables et ses fontaines jaillissantes. L'orangerie et le château seront également accessibles.

Animations : les 6 et 7 juin de 10h à 18h : visite libre avec un guide papier ; le 7 juin à 11h, 14h30 et 16h30 : conférence « l'histoire des jardins de l'Antiquité à nos jours » par Stéphanie Collet de la COVE
Ouvert : du 1^{er} avril au 31 octobre, de 10h à 18h, tous les jours sauf le mardi.



SORGUES

Jardin de Brantes



© Château de Brantes

6-7 Juin 2026
11h-19h
Rencontres
Contes
Expositions
Documentaires
Salon de thé
Ateliers

23^e Edition

GRAINES DE RÊVES
au fil de l'air

Rendez-vous au
JARDIN DE BRANTES

441 chemin de Brantes
84700 Sorgues,
Vaucluse

jardindebrantes.com
@jardindebrantes
@academieinvivo

Entrée: 8€, gratuit moins de 16 ans

Jardin clos d'inspiration florentine, le jardin de Brantes s'articule autour de trois bassins miroirs où circule l'eau de la Sorgue voisine. Dessiné en 1959 par le paysagiste danois Mogens Tvede, ce jardin intègre aussi les témoins de son passé, comme son château XVIIIème, son magnolia bicentenaire, ses vases ou ses statues. Dans une harmonie toute en fraîcheur et sérénité.

Animations : les 6 et 7 juin de 9h à 10h30 : géomédisation (sur réservation info@academieinvivo.com) ; de 11h à 14h : visite guidée par le propriétaire jardinier ; à 12h : visite guidée des plantes sauvages avec A. Ferrand ; de 14h à 16h : atelier cerf-volant ; de 16h à 17h : conte « Le Roi des cerfs-volants » par E. Clarelli. Le 6 juin à 17h30 : conférence « Comment Ulysse a rêvé du voyage » de F. Ferranti. Le 7 juin à 17h30 : conférence « Jardin Promis » de L. Dérobert, artiste-mathématicien. En continu, exposition de photos, installation « Vortex », documentaires, potager pédagogique, boutique, salon de thé. **Ouvert** : visite guidée sur rendez-vous d'avril à juin. Parking. **Entrée** : tarif préférentiel pour les RDVJ : 8€ par personne, gratuit pour les - de 16 ans ; (15€ pour l'entrée au jardin et la géomédisation,

441, chemin de Brantes 84700 Sorgues

Tél : 06 62 08 98 22 - <http://www.jardindebrantes.com>



VALREAS

Musée du cartonnage et de l'imprimerie et parc de Pied-Vaurias



© Département de Vaucluse

Situé sur une colline boisée, le parc de Pied-Vaurias permet de déambuler sous ses ombrages à la découverte des témoins de son histoire patrimoniale : une chapelle et son clocher-mur puis une tour-moulin à farine du XVII^e siècle. Il est proche du musée du cartonnage et de l'imprimerie qui propose une immersion dans l'histoire des techniques de fabrication et d'impression de la boîte en carton dans la capitale française du cartonnage à partir du milieu du XIX^e siècle.

Animations : le 6 juin de 14h30 à 16h 30 : visite guidée du musée sur la thématique de l'environnement puis cueillette dans le parc suivie d'un atelier de peinture végétale. **Ouvert** : musée ouvert du 1^{er} avril au 31 octobre du mardi au samedi et le 1^{er} dimanche du mois. **Entrée** : gratuite pour RDVJ, réservation conseillée.

3, avenue Maréchal Foch 84600 Valréas

Tél : 04 90 35 58 75 - musee.cartonnage@vaucluse.fr

VAISON-LA-ROMAINE

Sites antiques – jardin romain



© Ville de Vaison-la-Romaine

Les sites antiques de Vaison-la-Romaine offrent les vestiges de l'antique Vasio Vocontiorum dans un parc archéologique de 8 hectares comprenant les sites de Puymin et de la Villasse, magnifiquement arborés. Installé au cœur du site, le musée archéologique Théo Desplans témoigne de 2 000 ans d'un art de vivre exceptionnel à travers des objets du quotidien et sa statuaire antique.

Animations : le 6 juin de 10h 30 à 12h et de 14h 30 à 16h : visite guidée des jar-

dins de la villa antique de Vasio Vocontiorum. **Ouvert** : tous les jours. Parking. **Entrée** : sur réservation. Visite gratuite en complément du billet Pass (sites antiques et musée) : gratuit -10 ans, 4€/10-17 ans, 9€/adultes. Point de rencontre à la billetterie du site de Puymin.

14, rue Burrus 84110 Vaison-la-Romaine

Tél : 04 90 36 50 48 - <https://www.provenceromaine.com/>



ORGANISEZ VOTRE PROGRAMME !



Réalisation

Brigitte Larroumec, coordinatrice de « Rendez-vous aux jardins »

Camille Blanc, service information communication de la DRAC, pour la mise en ligne sur le site régional.

Contact

Direction régionale des affaires culturelles
de Provence-Alpes-Côte d'Azur

Conservation régionale
des monuments historiques

Brigitte Larroumec, correspondante jardins

Tél : 04 42 16 19 75

brigitte.larroumec@culture.gouv.fr

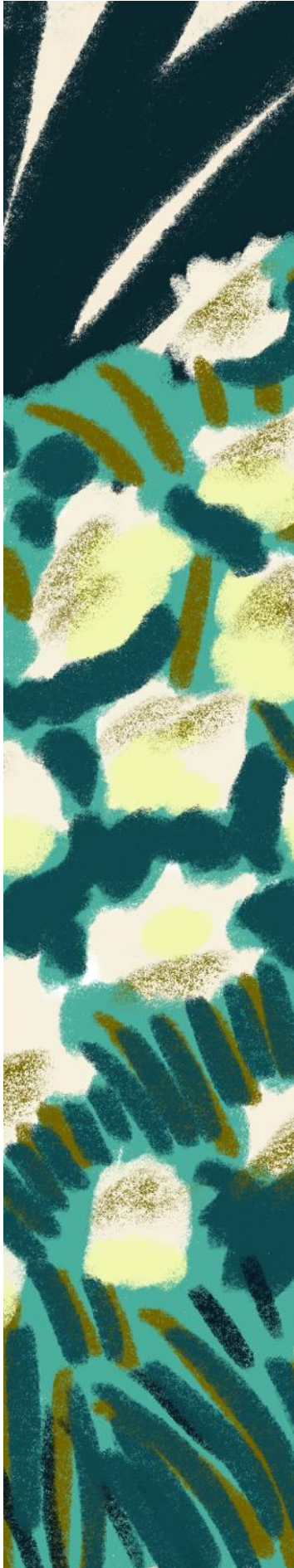
Remerciements

Nous adressons nos remerciements aux propriétaires et gestionnaires de jardins qui s'associent à la manifestation et ont bien voulu nous communiquer les informations et illustrations nécessaires à la réalisation de ce livret.

Merci également à Dominique Borgeaud, présidente de l'association Parcs et jardins de PACA, pour son appui et sa précieuse collaboration.

Des informations complémentaires sont accessibles sur le site du ministère de la culture :

<http://rendezvousauxjardins.fr>



L'association des Parcs et Jardins de Provence- Alpes- Côte d'Azur a été créée en 2003 avec pour mission la valorisation et la sauvegarde du patrimoine des parcs et jardins privés ou publics.

Elle est un lien entre les propriétaires et la direction régionale des affaires culturelles et sert de réseau entre passionnés de jardins et de botaniques, administrations et acteurs publics.

L'association est présente aux côtés de la DRAC PACA pour la manifestation des *Rendez-vous aux jardins* et au sein de la Commission *Label jardin remarquable*. Elle siège à la Commission régionale du patrimoine et de l'architecture.

L'association conseille les propriétaires de jardins dans leurs démarches administratives, notamment pour l'ouverture au public. Elle organise des visites de jardins sur toute la région voire les régions voisines ainsi que des ateliers pratiques. Elle diffuse des informations régulières sur les traitements adaptés et respectueux du biotope en matière de lutte contre les ravageurs de toutes sortes.

L'association est affiliée au Comité des parcs et jardins de France (www.parcsetjardins.fr) ainsi qu'à la Fondation des parcs et jardins de France.

Dominique Borgeaud, présidente
Parcs et Jardins de PACA
Mas de Barrelet – 19, chemin de Barrelet
13890 Mouriès – Tél : 06 08 21 03 24
paborgeap@orange.fr
www.parcsetjardinspaca.com
www.fondationparcsetjardins.com



rendezvousauxjardins.fr

#RDVJ

Provence-Alpes-Côte d'Azur

